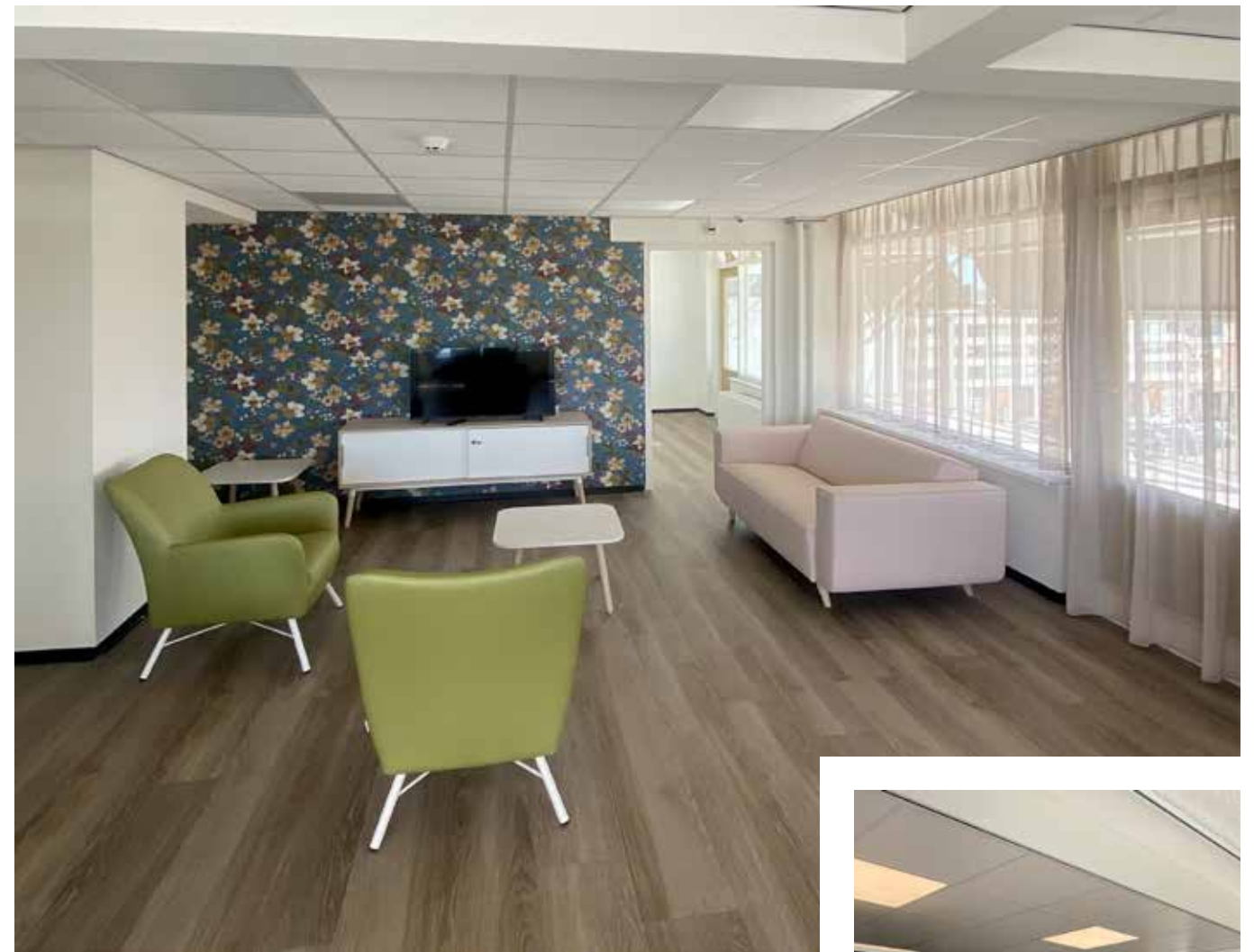


Tekst | Tjerk van Duinen Beeld | Respect

Woonzorgcomplex Het Uiterjoon is vernieuwd, vooral van binnen

# TERRASSEN MET UITZICHT OP DE ZEE

Je zou het een pareltje in de zorg kunnen noemen. Woonzorgcomplex Het Uiterjoon van Respect aan de Vissershavenstraat in Scheveningen ligt tegen de duinen en de (meeste) bewoners hebben een vorstelijk uitzicht op de Noordzee en over Scheveningen-Haven. Nog mooier: het gebouw is volledig gerenoveerd en verduurzaamd, met nieuwe gezamenlijke huiskamers en terrassen aan de zeezijde. Het gebouw kan weer zeker 25 jaar mee. Het omvat nu 128 zorgappartementen en 24 vrije sector huurwoningen voor senioren op de 6e, 7e en 8e verdieping.



Huiskamer.

*'De huiskamers in het midden grenzen aan nieuwe terrassen, die op de meeste etages mooi uitzicht bieden op de zee'*

Het Uiterjoon was tot voor kort een verzorgingshuis voor mensen met een somatische indicatie en voor mensen met dementie. De huisvesting was technisch verouderd, de indeling niet overal logisch en de bewoners werden verzorgd in eenpersoonkamers met badkamer en pantry. "Dat is voor de 128 nieuwe bewoners omgebouwd naar een verpleeghuissetting, waarbij de bewonerskamers slimme badkamers hebben met openslaande deuren", legt Annuska Raaijmakers, projectmanager Vastgoed & Services, uit. "Pantry's zijn er niet meer, de keukenfunctie is opgenomen in de gezamenlijke huiskamers die centraal en op de koppen liggen van elke verdieping."

## PLINT

Het gebouw bestaat uit twee delen op een gezamenlijke plint. Links van de hoofdentree telt het zes woonlagen, rechts acht met ertussen een glazen corridor. De vijf onderste lagen zijn ingericht voor de bewoners van het verpleeghuis. Raaijmakers: "Die zijn verdeeld over tien woongroepen van zestien of tien kamers, respectievelijk in het linker- en rechterdeel. De huiskamers in het midden grenzen aan nieuwe terrassen die op de meeste etages mooi uitzicht bieden op de zee. In de plint zitten alle voorzieningen. Het restaurant zat voorheen op de achtste verdieping. Nu is dat als petit café met terras te vinden op de begane grond,



Keuken en afhaalbalie van het petit restaurant.

samen met een recreatieruimte, een behandelcentrum voor fysiotherapie, ergotherapie, diëtiëk en ouderengeneeskunde, een thuiszorgkantoor, de kapsalon en een pedicure en kantoren. Een groot deel van deze voorzieningen is toegankelijk voor de buurt." >



## KLEUREN

Uiterlijk is er nauwelijks iets veranderd aan het zorgcomplex, buiten de nieuwe terrassen om dan. Veel kozijnen en glas zijn vernieuwd. Balkonhekken zijn vervangen en balkonvloeren gerepareerd, er is nieuwe zonwering gemonteerd (die automatisch dicht gaat bij harde wind) en het ziet er allemaal weer fris uit. De grote veranderingen vonden binnen plaats. "Prent Landman Architecten heeft naast het bouwkundige ontwerp ook het interieurontwerp verzorgd voor het nieuwe Uiterjooon", vervolgt Raaijmakers. "Dat begint bij de hoofdentree, dat met warme kleuren en materialen een welkome ontvangst biedt. Rechts sluit de hal direct aan op het petit café en de daarachter gelegen recreatieruimte, links ligt het zorg- en behandelcentrum. Beiden zijn afgewerkt in diverse kleurtinten, houtmotieven op de vloeren en bloembehang. Deze lijn is doorgetrokken in de huiskamers, waarbij elke huiskamer zijn eigen kleurstelling heeft met passend meubilair."



Het uit twee delen bestaande Uiterjooon tijdens de renovatie.

## INSTALLATIES

De grote sprong voorwaarts is volgens Raaijmakers vooral gemaakt op het gebied van duurzame installatietechniek en comfort. "Ongeveer alle installaties zijn compleet vernieuwd. De ruimten zijn overal uitgerust met ClimaRad-units voor verwarming en koeling, die van de kamers zijn gekoppeld aan het gebouwbeheersysteem. Overall is Wifi, handig voor bewoners, medewerkers en bezoekers. Het gebouw heeft warmtepompen die zijn aangevuld met enkele gasketels die bijstoken op hele koude dagen. Ook zijn een nieuwe trafo en noodstroomvoorziening aangelegd."

## ZORGDOMOTICA

Het beleid van Respect is dat iedereen alle vrijheid binnen en buiten het gebouw krijgt. Als die vrijheid voor de cliënt zelf en/of zijn omgeving een gevaar wordt, dan kunnen er dankzij de zorgdomotica van Ascom beperkingen op maat worden toegepast. Daarbij wordt gewerkt met (onzichtbare) leefcirkels.

## HUURWONINGEN

Niet minder geslaagd is de toevoeging van 24 huurappartementen op de hoogste niveaus van Het Uiterjooon. "Respect verhuurt deze mooie woningen aan senioren die zorg naar behoefte (op indicatie) kunnen krijgen en eventueel te zijner tijd door kunnen stromen naar het verpleeghuis", zegt Raaijmakers. "Of de partner woont in zorgdeel en zelf bewoont je boven een huurappartement. Alle woningen zijn gemaakt met badkamer en keuken, de inrichting kunnen de huurders naar eigen inzicht afwerken."

## KRAAIENNEST

Op de 8e etage bevindt zich tevens een gemeenschappelijke ontmoetingsruimte met de toepasselijke naam Het Kraaiennest. Daar kunnen bewoners, hun familieleden en huur-

ders van het prachtige uitzicht op de haven en zee genieten. Inmiddels hebben de eerste bewoners hun intrek genomen in het gerenoveerde Uiterjooon. ■



Alle ruimtes zijn voorzien van ClimaRad-units voor verwarming en koeling, die van de kamers zijn gekoppeld aan het gebouwbeheersysteem.

## Feiten en cijfers

### OPDRACHTGEVER

Respect Wonen Zorg Welzijn

### ONTWERP

Prent Landman Architecten

### BOUWMANAGEMENT

4Building

### HOOFDAANNEMER

Weboma

### DECENTRAAL KLIMAATSYSTEEM

ClimaRad BV

### BOUWPERIODE

Januari 2022 - augustus 2023



ClimaRad Ventura VIC units in de gemeenschappelijke ruimtes.



De ClimaRad Vita H1C: ventilatie, verwarming en koeling ineen.

Tekst | ClimaRad Beeld | 5d Architectuur & Fotografie Jan Willem Dragt

# Zorgcentrum Het Uiterjooon realiseert een hoge energiebesparing en comfortverbetering met decentraal klimaatsysteem

Op een steenworp afstand van het strand van Scheveningen ligt het gerenoveerde zorgcentrum van zorginstantie Respect voor kwalitatieve en hedendaagse zorg. 'Het Uiterjooon' bestaat uit vier gebouwen, gedeeltelijk een verpleeghuis voor ouderen met dementie en daarnaast appartementen voor senioren in de vrije huursector. Doel van de renovatie was comfortverbetering en het realiseren van energiebesparing. Alle ruimtes zijn voorzien van het decentrale klimaatsysteem van ClimaRad: 246 stuks ClimaRad Vita H1C en 14 stuks Ventura VIC voor zowel ventilatie, verwarming als koeling en daarnaast B-Fans voor de afzuiging in de badkamer.

"De keuze voor ons systeem was al gauw gemaakt door Wolf Dikken Adviseurs", vertelt Jacco Rijnvis, Commercieel Manager bij ClimaRad. "Door de verlaagde plafonds was er weinig ruimte voor kanaalwerk, ons systeem bood dus uitkomst. Installateur DAEL Groep had daarnaast al goede ervaringen met ons systeem, de samenwerking verliep daardoor soepel en de uitvoering nagenoeg probleemloos. De ClimaRad Vita is toe te passen bij extra lage borstwering, dus zeer passend voor deze zorgkamers."

Naast vraaggestuurd ventileren op basis van CO<sub>2</sub>, luchtvochtigheid en temperatuur kunnen de warmteterugwinunits met hoge snelheid en individueel ruimtes verwarmen en koelen door middel van de ingebouwde convectoren. "Een comfortabele en gezonde leefomgeving is voor deze kwetsbare doelgroep zeer belangrijk. De toestellen zijn voorzien van

*'Een comfortabele en gezonde leefomgeving is voor deze kwetsbare doelgroep zeer belangrijk'*

Modbus Modules ten behoeve van het geïnstalleerde gebouwbeheersysteem, dat de gewenste kamertemperatuur op afstand kan regelen en eventuele bijzonderheden kan uitlezen. Op deze eenvoudige manier kan voldaan worden aan de individuele behoeftes van de bewoners en medewerkers, mede bij zeer hoge en lage temperaturen." ■



Balkonhekken zijn vervangen, balkonvloeren gerepareerd, er is nieuwe zonwering gemonteerd en het ziet er allemaal weer fris uit.